



经济管理学院现有农林经济管理、国际经济与贸易、会计学、工商管理、市场营销、投资学6个专业。有农林经济管理国家一级学科，农业经济管理硕士点、林业经济管理硕士学位点、农村与区域发展专业硕士学位点。拥有北京市新农村基地建设基地；北京农学院都市农业研究所、北京农学院农村经济研究所、北京农学院品牌估值中心。为中国农业推广协会园艺产业分会、北京市农村专业技术协会秘书长单位。

### 师资力量雄厚：

学院有教职工61人，其中教授14人、副教授24人、高级实验师1人。具有博士学位教师达到67%，有硕士生导师33名。享受国务院特殊津贴专家1人，教育部新世纪优秀人才1人，北京市创新团队产业经济岗位专家5人、北京市教学名师1人，北京市优秀教师1人，北京市中青年骨干教师9人，北京市青年拔尖人才1人。学院开设“经管论坛”、“经管名师讲坛”和“校友论坛”，并常年聘请29名国内外知名学者、企业家、政府官员为兼职教授。



经管院全体教师

### 教学条件先进：

学院拥有先进的教学条件，能很好地满足本科和研究生的教学需要。2012年，学院实验面积达到近3000平方米的经管楼投入使用，极大地改善了学院的教学和学习环境。学院实验拥有经管综合实验教学中心1个，“中心”设备总值1383.3836万元，万元以上仪器设备146件，总值达835.3429万元。现有物流与市场营销实验室、外贸实训与金融模拟实验室、农村规划与三农分析实验室、会计实训与ERP实验室、企业管理咨询实验室等9个专业实验室。学院拥有40多个校外实践教学基地，其中优秀校外人才培养基地3个。



阎龙实习基地签约

### 教学科研成果显著：

学院有北京市优秀教学团队1个，北京市精品课程1门，校级精品课程12门，主编国家级、省部级规划教材20多部，北京市精品教材1部；获北京市教育教学成果二等奖2项。农林经济管理专业被评为国家级特色专业并入选第一批国家级卓越农林人才教育培养计划改革试点。

学院教师主持完成各类课题190多项，其中省部级以上课题40余项，科研经费达918万元。荣获各级科技奖励20多项，其中2010年度国家科技进步二等奖（参加）1项，“北京市第十届哲学社会科学优秀成果二等奖”1项，北京市科学技术三等奖1项，获得北京市2008-2009年度新农村建设工作城乡一体化优秀调查研究成果一等奖1项和三等奖1项。出版专著30部，发表学术论文共600多篇。



北京市教学成果奖



2014年创青春首都大学生创业大赛银奖黄薇团队



2014年创青春首都大学生创业大赛银奖-董苑团队



露底下-挑战赛

### 学生活动丰富多彩：

学院现有本科生1161名，研究生242人。在几十年的办学历程中，形成了“明德、求真、践行、创新”的优良传统。学院以市场需求和就业需求为导向，以学生能力培养为核心，2014年，获得“创青春”首都大学生创业大赛银奖2项；获得第三届两岸三地品牌大赛（大陆区）一等奖；北京市大学生ERP管理会计应用决策大赛优胜奖；及学科专业竞赛和文体比赛奖项10多项。

学院将第一、第二课堂相结合，近三年来，累计组建100多个专业实践团队，深入企、事业单位、农村等进行专业调研；组建100多个科学研究与创业计划团队；开展“特色农经行动计划”，成效显著，极大地提高学生实际知识的应用能力和水平。学院连续举办了5届“北农创业杯ERP沙盘对抗赛”，3届“北农兴业杯股票模拟大赛”，举办5届校内营销实战模拟对抗赛。

未来发展训练营为学生提供职业形象设计、交往礼仪的培训、热门行业现状及发展趋势讲座、应变力和思维训练、情景模拟面试等实践活动。各种文艺活动为学生展示才艺提供了广阔的舞台。



POCIB2014证书



# 农林经济管理（本科）



村镇规划实习



涉农企业调研—唐人神



特色农经行动—千家店

## 培养目标

农林经济管理专业是国家级特色建设专业和北京市特色专业，以北京都市型农业发展和新农村建设以及服务城乡经济社会发展一体化为使命，主要培养具有系统管理科学和经济科学的理论知识以及相关的农（林）业科学基础知识，熟练掌握农（林）业经济管理的基本方法和技能，熟悉农（林）业企业经营管理的基本规律，善于深入调研，具有较强的组织协调能力和分析问题、解决问题能力，能在政府部门、各类涉农企业、教育科研单位、农村社区和其他相关部门从事政策研究、经营管理、企业策划等方面工作的具有创新意识和创新能力，综合素质高，适应能力强应用型、复合型专门人才。

## 课程设置

本专业课程主要包括经济学、管理学、会计学、统计学、财政与金融、农业经济学、农业企业经营管理学、农业政策与法规、农村公共管理、村镇规划、农业投资与评估、农村社会学等。

## 实践环节

本专业的实践教学环节主要包括课程实验、教学实训和实习等多个环节。公共课教学平台实践教学环节包括英语听说强化训练、军训、思想道德修养与法律基础实践、马克思主义基本原理实践、毛泽东思想、邓小平理论和三个代表重要思想概论实践、社会实践等公共实践课程等；专业基础教学平台实践教学环节包括实验经济学、宏观经济学、会计学原理、统计学、农业经济学等课程的教学实习；专业特色教学平台实践教学环节包括农村公共管理、农业企业经营管理学、农产品营销学、农村统计与调查、村镇规划等课程的教学实习；还包括企业认知及经营模拟、现代服务业综合实训以及科研训练和毕业论文等综合性的实习。通过调查、策划、营销等培训，加深学生对农林经济管理知识的理解，提高学生分析问题、解决问题的能力，从而达到理论教学与实践教学密切相结合的目的。

**学制：**四年

**所授学位：**管理学学士学位。

**就业方向**

学生毕业后能够为涉农企业、政府部门、农民合作组织、农村社区和其他研究部门从事农业政策研究、经营管理、企业策划等方面的管理。本院拥有农林经济管理一级学科、硕士点，有利于本专业学生在本校的继续深造。



# 北京农学院

## 农林经济管理专业介绍

农林经济管理专业于1980年开始招收本科学生，已有35年办学历史，是学校农、工、管三大学科群中的主要支撑专业。多年来紧密结合北京都市型现代农（林）业发展实际和学校定位，深入研究和系统探索都市型农林经济管理专业学生能力培养的新途径，形成以都市型高等农（林）业教育为特色，以学生综合素质提升为目标，以实践教学为突破，以优化课程体系为重点，以系列课程建设为基础，创建并系统践行一个创新行动（特色农经行动计划）、两个建设机制（激励资助机制、多方共建机制），以“知识传授、能力培养、素质提升”为基本着力点的卓越农林经济管理专业人才培养模式，本科毕业生遍布北京市各条战线，得到社会各界广泛认可，产生了显著的人才培养成效和较强的社会效果。

### 一、拥有国家级和省部级特色专业

2008年农林经济管理专业被批准为“北京市重点建设学科”和“北京市特色专业”，2010年被遴选为“国家级特色专业建设点”。经过多年建设，已经形成了以国家级特色专业为龙头，以北京市都市农业研究院、北京市新农村建设研究基地为依托，以农林经济管理硕士点、北京农学院都市农业研究所、农村经济研究所、10个校外学科和专业教学科研基地为支撑平台，为北京农业、农村经济建设和社会发展提供优质人才和良好服务。

目前，农林经济管理专业设有农业经济管理和林业经济管理2个方向的学术硕士点和1个农村与区域发展专业学位硕士点，累计培养了200多名研究生，得到了用人单位和社会的广泛认可。

### 二、教学团队力量雄厚

2009年农林经济管理教学团队被评为“北京优秀教学团队”。为了进一步深化农林经济管理专业建设，形成了专、兼职教育和科研人员相结合的专业教学改革团队。现拥有专任教师15名，其中教授5名，副教授6名，讲师4名。专任教师中博士占87%，硕士占13%。其中1人为享受国务院特殊津贴专家，1人为北京市长城学者，1人为服务京郊服务十佳，1人为教育部新世纪优秀人才，1人为北京市教育先锋教书育人先进个人。



### 三、教学资源丰富

一是以北京市精品课程《农业企业经营管理学》为核心、构建了以《都市型现代农业概论》、《农业经济学》、《农业技术经济学》、《农业政策与法规》、《农产品运销学》等为骨干课程的课程体系，增设了《农村专业合作组织管理》、《家庭农场学》、《村镇规划》、《环境与经济综合核算》、《农村公共管理》等相关专业课程，形成了以系统性、科学性、时代性和实践性为特征的专业课程体系结构，实现了理论教学模块化、专业教学特色化，充分发挥各学科融合对卓越农林经济管理专业人才培养的推动作用。



二是围绕特色专业建设，开设了一些应用性、操作性强的实践类课程，如农业企业经营管理实习、村镇规划实习、农业经济学实习等，并开设现代服务业综合实训，增加实验室模拟实验，加强教学实践性，已建成完善的课程教学体系和“六位一体”实践教学体系。

三是以“特色农经行动计划”为抓手，连续4年组织农林经济管理专业学生通过深入调研、实习，全面了解北京都市型现代农业及农村和涉农企业等“三农”实际情况，收集数据，撰写调研报告，让学生所学与社会所用有效结合，已经连续出版《京郊乡村调查》4册。

### 四、教改成果丰厚

农林经济管理专业教师始终围绕特色专业展开教学改革，2005年9月《都市型农林京郊管理专业改革的研究与实践》获得“北京市教育教学成果二等奖”，2009年5月《都市型高等农业院校人才培养的创新与实践》获得“北京市教育教学成果一等奖”，2012年9月《特色农经行动计划：都市型农林经济管理专业人才培养与创新》获得“北京市教育教学成果二等奖”，并获得北京农学院校级教育教学成果一等奖和二等奖多项；2009年《农业企业经营管理学》被评为“北京市精品课程”，《农村统计与调查》评为北京市精品教材，2012年《农业经济学》被评为北京农学院校级精品课程，2013年录制网络视频课程《现代农业企业发展漫谈》，并被确定为国家级精品视频公开课。





## 五、科研能力雄厚

农林经济管理专业教师具有很强的科研能力。近三年来主持省部级课题累计60多项，其中国家自然科学基金4项，国家社科基金3项，教育部人文社科重点项目1项，教育部人文社科基金项目1项，农业部软科学课题5项，北京市自然科学基金6项，北京市社会科学规划重点项目3项；科研成果采用40多项，经费达到2000多万元；荣获省部级以上科技奖励10余项；出版专著60多部，主编教材40多部，发表学术论文共800余篇。

## 六、教学实习基地数量众多

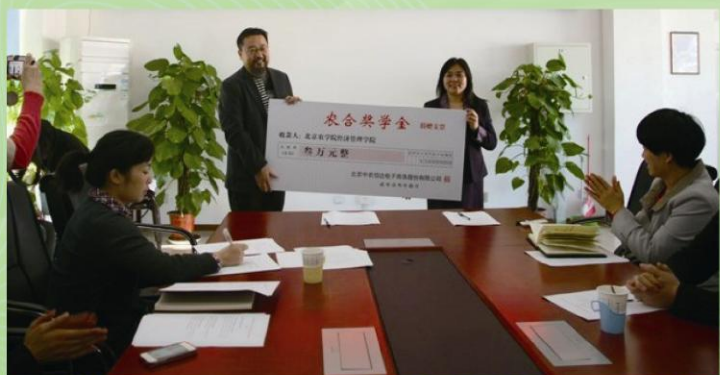
农林经济管理专业现有北京三元和丰牧业有限公司、北京怡诚科讯农业技术发展有限公司、中农信达信息技术有限公司、北京宠物食品有限公司等，教学实习基地10余个。其中和中农信达信息技术有限公司共同创立了“农合奖学金”。



北京农学院

经济管理学院

# 农林经济管理专业



## 【国贸专业】

### 国际经济与贸易专业2012级学生田震：

漫漫岁月总有些成长不可忘记，在这里，我们坐在敞亮的教室里奋笔疾书，我们驰骋在风雨操场挥汗如雨。代代北农人，朝朝中国梦。

愿多年以后，我们再相聚于此，共同见证北农未来的辉煌。

### 国际经济与贸易专业2010级毕业生刘兵：

我们这儿不仅有和蔼可亲的老师，宽敞明亮的图书馆，温馨舒适的宿舍，还有绿树红墙和最美味的食堂。如果你是雏鹰，这里将是你展翅飞翔的绿色天堂！来吧，北农欢迎你！

## 【投资专业】

### 2013级甄玉洁：

经历了凤凰涅槃的历练，迈过人生最重要门槛的你们，一定是满心欢喜的期待，憧憬着大学的生活。在这里你们将度过四年的时光，不求读万卷书，不求学富五车，只求在四年后的今天，能骄傲的说一句，这四年我无悔！

### 2013级朱剑峰：

在美丽的北农，拥有思想的瞬间，是幸福的；拥有感受的快意，是幸福的；能够生活在这个天堂般的校园里更是幸福的。在这儿的每一缕阳光，都会让你的心灵温暖如春。

### 2013级王璐：

在最美的时光与北农邂逅，有了欢笑有了泪水，唇枪舌剑的课堂讨论让思想激荡，状况百出的学院工作让青涩渐褪，流光溢彩的社团活动让风采尽现，可是来到北农青春无悔。



北京农学院

经济管理学院

经济系





# 国际经济与贸易（本科）



进社区进行志愿者服务



经济系参加全国大学生外贸从业能力大赛—  
教师在机房作集中辅导



创青春首都大学生创业大赛银奖

## 培养目标

本专业旨在培养系统掌握国际经济与贸易理论与实务操作技能，了解当代国际经济与贸易的发展状况和世界主要贸易大国的社会经济状况，熟悉通行的国际贸易规则和惯例，熟悉中国对外贸易的政策法规，能熟练地掌握一门外语和熟练地运用计算机，在涉外经济贸易部门、外贸企业及其他涉外组织、企事业单位从事外贸业务工作的“多技能、复合型”实用型人才，为北京市对外贸易的发展提供强有力的人才支持。

## 课程设置

微观经济学、宏观经济学、国际贸易、国际金融、国际结算、国贸英语口语、商务英语写作、国际贸易实务、国际营销概论、海关管理、统计学、计量经济学、货币银行学、财政学、会计学原理等。

## 实践环节

本专业在经济学、会计学原理、统计学、国际结算等课程实习的基础上，还拥有独立的金融期货与专业语音室和外贸业务模拟实训室。2010年新建的“外贸企业进出口业务模拟实训平台”是全国目前90%的“中”字头和“国”字头大型外贸企业的实际外贸业务软件的教学版。该实训的开设将较大的增强国贸专业学生的外贸实操能力，达到学生岗前模拟培训的目的；同时通过加强外教口语、双语教学、专业英语训练等方式提高学生的英语实战能力。

**学制：**四年。

**所授学位：**经济学学士学位。

**就业方向：**

学生毕业后，可在涉外经济贸易部门、外贸企业及其他涉外组织、外资企业从事外销、报关、跟单、单证、外事文秘等业务工作。

# 投资学（本科）



经济系师生参观农企



经济系学生团队入围“创青春”  
首都大学生创业大赛金奖答辩



已毕业校友来校为投资学专业  
新生作专业认知讲座

## 培养目标

投资学为北京农学院2012年新办专业，结合北京农学院的办学特点和农村经济以及金融的特点，本专业培养适应社会主义市场经济建设需要，掌握经济学、金融学、管理学的理论知识，熟练掌握金融资产价值与风险评估、组合投资、资本运营、公司理财等微观金融业务技能，能在证券公司、期货公司、房地产公司、投资基金管理公司、证券期货管理机构、股份公司以及任何其他从事证券期货投资的法人机构担任管理人员、经纪人或分析师等实际工作，以及在大专院校及相关科研院所从事本专业教学、科研及管理工作的德、智、体全面发展的复合型和应用型人才。

## 课程设置

微观经济学、宏观经济学、管理学、计量经济学、运筹学、金融学、财政学、统计学、财务管理、投资经济学、风险投资、国际投资学、投资项目评估、金融期货与期权、投资银行学、证券投资学、房地产金融、投资管理信息系统、计算机在投资分析中的应用等。

## 实践环节

学生参加生产劳动和军事训练，由学校统一安排。毕业实习安排在第四学年，为期八个月。学生培养科研能力的途径包括听课、掌握正确的研究方法、参加研讨会、进行学术交流、阅读同所研究问题相关的历史和最新文献、进行社会调查等。证券投资模拟操作、商业银行业务实习、金融衍生工具模拟设计等实践环节。撰写金融期货与期权、投资银行学、行为金融学的课程论文。学生在教师的指导下，进行毕业论文的写作。

## 学制：四年。

## 所授学位：经济学学士学位。

## 就业方向

学生毕业后，可到以下单位或部门：北京市城乡各大商业银行、村镇银行、小额贷款公司、邮政储蓄银行、农业产业投资基金等农村银行或者其他信贷机构；非农公司、农村或者涉农公司（企业）的财务部门；北京市城乡的金融租赁公司、担保公司等；北京市城乡的保险公司、保险经纪公司、社保基金管理中心或社保局等；上市（欲上市）股份公司证券部、财务部、证券事务代表、董事会秘书处等；商业银行在京郊区县级的分支机构或者这些银行的涉农部门。国家开发银行、中国农业发展银行等政策性银行的涉农部门和其他业务部门。或到国家公务员序列的政府行政机构工作，如财政、审计部门等。一些优秀的毕业生还可去证券公司（含基金管理公司）、信托投资公司、金融控股集团等风险性很大的金融投资公司就业。或报考相关专业的研究生继续深造。



## (1) 国际经济与贸易专业

为满足首都经济发展对国际经济与贸易专业人才的需求，北京农学院于2001年设立国际经济与贸易专业，当年开始面向全国招生，目前的招生规模为每年2个教学班共计60人。

国际经济与贸易专业旨在培养系统掌握国际经济与贸易理论与实务操作技能的专业人才。要求毕业生掌握主要贸易国家的经济政策和国际贸易惯例，具有英语、计算机的应用能力，并具有良好的综合素质，岗位适应能力、工作创新能力强，能在涉外经济管理部门、企事业单位和研究机构从事管理和业务工作。满足“宽口径、重实践、多技能、复合型”专业人才培养的要求。10余年来，毕业生遍布国内外，其中很多人已成为单位或部门的主要领导与业务骨干。在历届大学英语考试中，国际经济与贸易专业的学生成绩在全校名列前茅，教学质量与学生素质得到广泛认同和好评。

主要课程包括政治经济学、微观经济学、宏观经济学、财政学、国际贸易、货币银行学、国际金融、外贸会计、统计学、国际贸易实务、国际结算。学制四年，毕业后授予经济学学士学位。

## (2) 投资学专业

投资学专业是经济系的新增专业，2013年开始招生。投

资学专业的增设，是为了适应北京经济社会发展的需求，培养投资理财的专门人才。

投资学旨在培养掌握金融投资专业理论，具备股权投资、实业投资、金融投资等投资实务及资本运作能力人才。要求毕业生熟悉国家有关投资经济政策法规投融资制度，了解本学科的理论前沿和发展动态，掌握检索、资料查询的基本方法，具有专业创新能力和力，能够从事政府投资与管理、证券投资与运作、实与运营、房地产投资与营运等各项专业技能，能够从事工作。

毕业生适合于在国内外专业投资公司、金融与非金融、大型企业从事投资管理工作，在政府机关、信托证券公司、投资咨询公司、投资评估机构从事投资规划、投资项目规划、投资评估与咨询等工作。

主要课程：微观经济学、宏观经济学、管理学、会计学、运筹学、金融学、财政学、统计学、财务管理、经济学、风险投资、国际投资学、投资项目评估、金与期权、投资银行学、证券投资学、房地产金融、投资信息系统、计算机在投资分析中的应用等。

学制四年，授经济学学士学位。



进社区进行志愿服务

北京农学院经济管理学院经济系目前拥有国际经济与贸易、投资学两个专业，是北京农学院仅有的两个经济学学科门类专业。拥有一支以中青年教师为主体，学术造诣高、科研能力强，教学经验丰富的师资队伍。全系有专任教师11人，其中教授2人，副教授6人，硕士生导师4人，教师中的具有博士学位的人数达到了60%以上。为了满足学科建设、教学和科研任务的需要，在学院的领导下，一方面加强与国内著名高校的联系与合作，不断派出教师到国外进修，与此同时，也经常聘请国内外的专家学者来校讲学。经过十余年的努力，经济系教学科研水平不断提高，是经济管理学院拥有专业最多、以贸易金融为特色的教学单位。



经济系参加全国大学生外贸从业能力大赛  
-教师在机房作集中辅导



经济系学生团队入围“创青春”  
首都大学生创业大赛金奖答辩



已毕业校友来校为投资学专业新生作专业认



经济系师生参观农企-1



经济系师生参观农企-2



经济系师生参观农企-3





实习基地签约



北京农学院



实习基地检查与交流



基地专家创新创业讲座



校领导考察实习基地

# 经济管理学院

# 会计专业





# 会计学（本科）



岗前实训照片



会计岗前实训



会计实务照片



基地实习照片

## 培养目标

本专业培养德、智、体、美全面发展，能够适应社会经济发展对人才培养规格和质量的要求，经济管理理论基础扎实、知识面宽、专业能力强、业务素质高，富有时代特征和创新精神，具备较高的综合素质和会计职业道德，熟练掌握实际操作技能的应用型、复合型专门人才。学生毕业后，能分别在各类企事业单位、政府机关、会计师事务所及有关部门从事会计管理、审计实务及财务管理或金融管理等实际工作，或继续从事专业学习深造。

## 课程设置

经济学、管理学、会计学原理、中级财务会计、会计实务、会计信息系统、管理会计、成本会计、银行会计、预算会计、国际企业会计、审计学、投资项目评估、经济法、统计学、税法、货币银行学、决策模拟、证券投资、电子商务等。

## 实践环节

本专业在会计学原理、会计电算化等专业课程实习的基础上还拥有独立的会计实训平台、审计模拟实验室、企业经营决策模拟对抗室。2009年新建“财务会计综合实训平台”，采用岗位体验、角色轮换、实际对抗和企业实习等实训形式，进行会计、审计综合模拟实训、财务软件实训和企业经营决策模拟对抗的实训。通过实训，达到岗前实训的目的，满足会计信息化对会计人才综合素质的需求。为学生毕业后适应会计、审计及企业管理工作打下坚实的基础。本专业已建立了稳定的校外实习基地：用友软件、中业会计师事务所等、税务师事务所、企业等，为学生进行企业认知实习、课程实习、就业实习、毕业实习等提供了平台，为学生毕业后适应会计、审计及企业管理工作打下坚实的基础。学生毕业后，能够在政府机关、金融机构、事业单位、企业及会计师事务所从事财务、审计等方面的工作。

## 学制：四年。

所授学位：管理学学士学位。

## 就业方向

学生毕业后，能够在政府机关、金融机构、事业单位、企业及会计师事务所从事财务、审计等方面的工作；并具有考取研究生，继续深造的专业基础，从事会计、审计、财务管理等领域的研究工作。

## 专业特色

本专业突出实践能力的培养，以提高学生实践能力和执业能力，主要体现在：

1、拥有现代化教学设施。会计专业配备能容纳80人的手工模拟实验室和用友沙盘模拟实验室，同时拥有丰富的教学软件，包括财务会计综合实训平台、基础会计实训平台、多媒体审计实验室、财会模拟教学软件、现代服务业系统、ERP用友沙盘等。尤其是财务会计综合实训平台，采用岗位体验、角色轮换、实际对抗和企业实习等实训形式，进行会计、审计综合模拟实训、财务软件实训和企业经营决策模拟对抗的实训。通过实训，达到岗前实训的目的，满足会计信息化对会计人才综合素质的需求。为学生毕业后适应会计、审计及企业管理工作打下坚实的基础。

2、设置了完善的“3+1”实践课程体系。本专业设置了企业认知、课程实习、综合实训和毕业实习四个层次的实践课程体系。其中企业认知主要是企业认知与经营决策模拟课程；课程实习主要包括会计学原理实习、审计学原理实习、财务管理实习等；综合实训主要包括财务会计信息系统、会计实务、会计岗前实训等课程；毕业实习主要包括专业实习和就业实习。

3、建立了稳定而有效的实习基地。会计专业现有实习基地9个，基地包括会计师事务所、企业、高校财务处等。其中，闽龙陶瓷集团公司和用友软件集团公司被评为“北京农学院校级优秀教学实习基地”。基地为学生进行企业认知实习、课程实习、毕业实习、就业实习等提供平台，为学生毕业后适应会计、审计及企业管理工作打下坚实的基础。



# 会计学专业特色

北京农学院会计专业重建设、谋发展，以培养全面发展的高素质技能型会计人才为目标，坚持“以就业为导向，以质量求生存，以特色求发展”的办学思想，倡导学以致用的精神，树立了专业设置与市场需求零距离，教学与岗位需求零距离的教学观。本着“一个核心（提高教学质量），抓住两个关键（实训实习基地建设和双师素质教师队伍），力争三个突破（培养模式与教学管理有所创新突破；产学研一体化建设与实训基地建设有所创新突破；专业建设与学科建设有所突破）”的工作思路。经过多年，特别是年的不断改革与建设，会计专业在专业建设和学科建设方面取得了显著成效，已成为创新和示范作用的特色优势专业。

本专业突出实践能力和执业能力的培养，拥有现代化教学设施，形成了完整的实践教学体系，建立了稳定而有效的实习基地。

## 一、拥有现代化教学设施

会计专业配备能容纳80人的手工模拟实验室和用友沙盘模拟实验室，同时拥有丰富的软件，包括财务会计综合实训平台、基础会计实训平台、多媒体审计实验室、财会模拟软件、现代服务业系统、ERP用友沙盘等。尤其是财务会计综合实训平台，采用岗位、角色轮换、实际对抗和企业实习等实训形式，进行会计、审计综合模拟实训、附件实训和企业经营决策模拟对抗的实训。通过实训，达到岗前实训的目的，满足会计对会计人才综合素质的需求。为学生毕业后适应会计、审计及企业管理工作打下坚实基础。

## 二、设置了完善的“3+1”实践课程体系

本专业设置了企业认知、课程实习、综合实训和毕业实习四个层次的实践课程体系。企业认知主要是企业认知与经营决策模拟课程；



课程实习主要包括会计学原理实习、审计学原理实习、财务管理实习等；



综合实训主要包括财务会计信息系统、会计实务、会计岗前实训等课程；



毕业实习主要包括专业实习和就业实习。



## 三、建立了稳定而有效的实习基地

会计专业现有实习基地9个，基地包括会计师事务所、企业、高校财务处等。其中闽龙陶瓷集团公司和用友软件集团公司被评为“北京农学院校级优秀教学实习基地”。基地为学生进行企业认知实习、课程实习、毕业实习、就业实习等提供平台，为学生毕业后适应会计、审计及企业管理工作打下坚实的基础。



# 工商管理专业（本科）



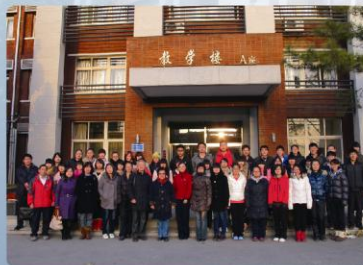
对学生进行专业教育



学生毕业合影



组织学生参加品牌策划大赛



建立学生实习基地——正谷有机农业公司

**培养目标：**本专业根据社会经济发展对工商管理人才的需求情况，有针对性地培养具有较强社会适应能力的各类工商管理专业人才。本专业要求学生经过四年的专业学习之后，成为具有比较扎实的工商管理专业基础知识和比较广泛的工商企业管理专业知识的应用型、复合型经营管理人才。

**就业前景：**学生毕业后，能够在各行各业、各类企业、事业单位以及各级政府部门从事日常管理和专业管理工作。

**主干课程：**管理学、微观经济学、统计学、管理信息系统、生产运营管理、人力资源管理、市场营销学、财务管理、战略管理、工商行政管理、会计学、企业管理前沿专题、项目管理、经济法，物流管理、电子商务、涉农企业管理、房地产经营管理等。

**实践教学：**主干课程均安排有教学实习，主要包括模拟实习以及校外实习。本专业拥有独立的管理信息系统、人力资源管理、企业管理综合实训等专业课程实习平台，并有十余处稳定的校外专业实习基地。经管学院拥有面向所有专业的会计实训平台、统计实训平台、电子商务实训平台。

**学制及学位：**3-6年弹性学制，符合毕业及学位条件者，将授予管理学学士学位。





北京农学院

# 经济管理学院

## 市场营销专业

(本科)



2014营销实习检查



校外体验营销实践



营销实训及营销策划竞赛





# 市场营销（本科）



学生实习



学生实训竞赛



营销策划赛颁奖合影



营销学生现场调研实习

## 培养目标

本专业旨在培养熟悉市场、懂管理、掌握营销理论、善于组织营销策划和市场开拓的营销管理人才。要求学生熟知我国有关市场管理与营销的具体政策法规，了解国际市场营销管理的理念和规则，具有较强的中英文语言表达能力、营销宣传与策划能力、人际沟通能力和组织协调能力。毕业后能独立从事国内及国际市场营销管理等方面工作的应用型专门人才。

## 课程设置

经济学、管理学、市场营销学、物流管理、消费者行为学、营销调研、网络营销、服务营销以及商务英语、营销策划、国际贸易、运筹学、统计学、会计学、财务管理、管理信息系统、经济法等。

## 实践环节

结合消费者行为学、市场营销学等课程的实验教学环节，培养学生交流和表达等专业基础能力；结合SPSS统计软件、网络营销软件、物流管理软件和CRM等软件，安排了营销调研、网络营销、物流管理和客户关系管理等课程的实验教学环节，培养学生的专业学习与专业技术能力；基于多年应用且性能稳定的Simmarketing软件、新引进的CRM软件、物流沙盘等仿真实训教学工具，通过设置《市场营销综合实训》课程，并将营销相关专业课的综合实习环节与内容整合到《市场营销综合实践》中，培养学生综合应用营销管理知识的专业拓展能力。通过校内外营销的综合实践、毕业论文和毕业实习等环节的训练，以及社会实践活动的组织，可提高学生发现问题、分析问题和解决问题的综合能力，从而达到教学与实践相融合、3+1衔接顺畅、进而真正提高学生综合素质的培养目标。

**学制：**四年。

**所授学位：**管理学学士学位。

## 就业方向

在就业机会和发展方向相对丰富的北京人才市场，北京高校的市场营销专业毕业生有着相对多样的就业选择机会。在北京市人事局毕业生就业服务中心近年公布的本科毕业生就业趋势中，市场营销专业也是作为存在需求缺口的专业之一，而一直有着良好的就业前景。学生毕业后能够胜任在各类企事业单位乃至政府相关管理部门，从事营销管理、市场调研与开拓、组织策划、教学培训及政策研究和辅助科研等实际工作。





2015到民生银行检查实习



校外营销调研与实践



营销策划赛颁奖

市场营销是一门建立在经济科学、行为科学、现代管理理论基础上的，研究市场营销活动规律及其策略的学科。本专业实行“3+1”人才培养模式，通过设置实用的专业课程、不同的营销模块方向和充足的实习与实训课程，来着力使学生系统掌握管理学、经济学、市场营销学、消费者行为学和相关法律的基本理论和基本技能。最终促使学生成为具有一定创新开拓意识，人文素养较高、理论与实践结合能力相对较强的应用型人才。

学生在校期间除了学习大学公共通识平台课程，以及经管平台的诸如高等数学、线性代数、概率与数理统计、微观/宏观经济学、管理学、经济法、财务管理和会计学原理等专业基础课程之外，在体现专业特色的教学模块，将重点学习市场营销学、消费者行为学、营销调研、网络营销、客户关系管理（CRM）、物流管理等必修课程，以及经济统计软件应用、国际市场营销（双语）、电子商务、农产品营销、市场营销策划、渠道管理、服务营销和品牌管理等专业限选课程。

在各门课程的学习过程中，体现本专业特色的骨干课程均设有实践实习环节。同时，重点通过营销仿真实战模拟实训、校外营销综合实践等综合应用理论的实践教学环节，提高学生消化和应用营销管理理论知识来发现问题、分析问题和解决问题的综合能力。

由于营销管理理论的实践中具有较广的应用范围，在就业机会相对较多的北京市场，市场营销专业本科毕业生一直有着多样化的就业选择机会。在北京市人事局毕业生就业服务中心近年来公布的本科毕业生就业趋势中，市场营销专业作为存在需求缺口的专业之一，而一直有着相对较好的就业前景。学生毕业后能够胜任企事业单位等各类组织的营销管理、分析策划、终端销售等工作，也可从事营销管理咨询、营销调研、广告和品牌管理、营销策划、教学培训及辅助科研等实际工作。



# 英国诺森比亚大学3+1+1本硕连读项目

## 北京农学院

### 项目介绍

北京农学院与英国诺森比亚大学于2010年4月达成项目合作意向，并于同年6月正式签订了项目合作协议。2011年经管学院第一批同学参加本项目赴英国留学。

本项目针对北京农学院学生，学生在北京农学院完成其专业前三年的课程且成绩合格，可申请转学到诺森比亚大学相应本科专业，攻读该专业本科最后一年课程，成功完成该课程的学生，可获得诺森比亚大学的本科学士学位证书。（国内本科生还可获得北京农学院颁发的本科学士学位证书和本科学历证书）

学生在完成本科学业后可继续在诺森比亚大学或者其他优秀大学攻读一年的硕士课程。（往届学生申请情况请参见后页）

### 诺森比亚大学与经管学院可对接的本科课程

- 商务BA (Hons) Business
- 商务与国际管理BA (Hons) Business and International Management
- 会计与金融BA (Hons) Accounting and Finance
- 商务与市场营销BA (Hons) Business and Marketing
- 商务与金融BA (Hons) Business and Finance
- 国际银行与金融BA (Hons) International Banking and Finance
- 国际酒店与旅游管理BA (Hons) International Hospitality and Tourism Management
- 大众传媒与商务Mass Communication and Business BA (Hons)
- 商务信息管理Business Information Management (completion award) BSc (Hons)

### 大学介绍

诺森比亚大学始建于1870年，迄今已有140多年的历史，位于英格兰东北区首府，泰恩河畔纽卡斯尔市中心。诺森比亚大学作为英国最具现代化的新型大学是英国最受学生欢迎的十所大学之一（2005年“国家学生调查统计”）。诺森比亚大学的规模现居英国大学第三位，现有四个校园：位于市区的西校园和东校园，距离市区十分钟车程的Coach Lane校园，以及伦敦校区。大学下辖4大学部，8个学院，学生36,000余名，每年吸引来自至少125个国家和地区留学生3,000多人，现有教职员工2,000多名。

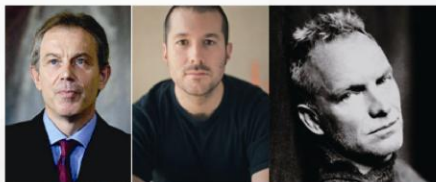


### 优秀的排名

- 在英国大学综合评比中，诺森比亚大学连续三年荣获“现代化大学”第一名；
- 纽卡斯尔商学院毕业生就业率位居全英前十；
- 纽卡斯尔商学院获得AACSB认证，位居全球商学院TOP1%。

### 著名校友

主要包括：英国前任首相布莱尔，马来西亚教育部长 Dato Tan Sri Ali，世界著名流行歌手Sting，福特汽车（澳大利亚）设计总监Simon Butterworth等



### 入学条件

要求：国内平均成绩不低于75%，修完前三年课程所有学分；

雅思要求总分6.5分，单项不低于5.5。

语言不足的学生：

雅思6分，读6周语言，7月中旬开课；

雅思5.5分，读11周语言，6月上旬开课。

### 学费

本科专业课：11,500-12,500英镑/每年

硕士专业课：11,500-13,500英镑/每年

语言课：1,500英镑/6周；3,000英镑/11周

\*2015年标准，费用每年会有小幅调整

### 部分项目学生本科毕业后升学情况

1. 梁晨同学  
(2008届)，诺大本科毕业后申请到卡迪夫大学（全英国123所大学排名27）
2. 任娇同学  
(2009届)，诺大本科毕业后申请到南安普顿大学（全英国123所大学排名18）
3. 庞传杰同学  
(2011届)，诺大本科毕业后申请到莱斯特大学（全英国123所大学排名20）
4. 汪雅倩同学  
(2011届)，诺大本科毕业后申请到萨里大学（全英国123所大学排名11）